

TALLER REGIONAL CAAGUAZÚ

PROYECTO: SITUACIÓN Y TENDENCIAS DE LA AGRICULTURA
CAMPESENA EN PARAGUAY

ARSENIO VÁZQUEZ – 22 DE MAYO DEL 2021



Con el apoyo de:



SITUACIÓN ACTUAL DE LA AGRICULTURA CAMPESINA

A nivel global:

Inseguridad alimentaria. Caída de la economía. Aumento de la población mundial y a su vez aumento de la demanda de alimentos provenientes de la agricultura. Pandemia del COVID – 19 y sus efectos negativos en la ciudad. Eventos climáticos extremos que afectan los cultivos.

A nivel regional:

Permanente crisis social y política. Aumento de la pobreza; el hambre y la malnutrición

A nivel nacional:

Disminución de fincas campesinas y de producción de alimentos

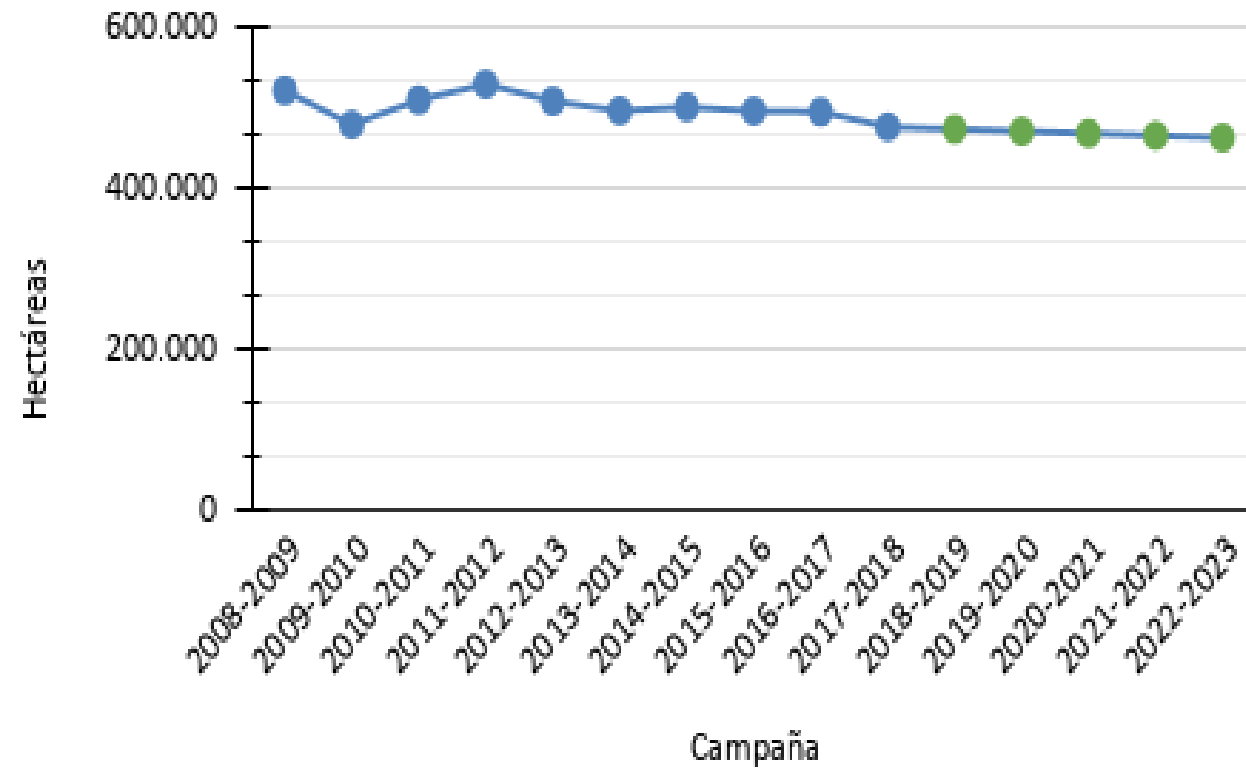
Dependencia de alimentos importados

Un Estado que no promueve la agricultura campesina

Tendencias

A NIVEL NACIONAL

Superficie AFC



Características demográficas de Caaguazú

El Departamento de Caaguazú posee una población de 569.967 habitantes, de acuerdo a las últimas proyecciones del Instituto Nacional de Estadísticas (2021). El 44% de ella se concentra en los distritos de Caaguazú y Coronel Oviedo; y representan poblaciones con más de 100 mil habitantes.

Es un departamento con transformaciones intensas y asimetrías crecientes entre segmentos diferenciados de su población. Las particularidades etnoculturales se corresponden con una marcada diferenciación social.

Características demográficas de Caaguazú

Una medición realizada a través del Índice de Cohesión Territorial ubica al departamento de Caaguazú en los cuartiles más bajos de niveles de desarrollo de cohesión territorial: Cuenta con una población que en promedio tiene bajos niveles de ingreso, elevada tasa de pobreza e indigencia y pocos años de educación formal (Servín y Masi, 2018).

Estructura económica por subregiones

La bibliografía económica especializada caracteriza al departamento como región fronteriza dinámica a raíz de su proximidad,, principalmente, con la frontera brasileña; y por la importante presencia de agricultura empresarial (Servín y Masi 2018).

El estudio más reciente sobre Caaguazú ofrece datos claves sobre su estructura económica indicando que su tasa de población ocupada concentra el 7% del total nacional, con la mayor parte ocupada en el sector primario (33%); y con una tasa de informalidad laboral muy elevada (89,5%), con relación al promedio nacional (77,1%) y al resto de los departamentos (Masi et al. 2020).

Población del Departamento

Coincidiendo con los años de intensa colonización por familias campesinas, el crecimiento demográfico del departamento fue mayor al observado a nivel nacional, hasta 1982. La atracción poblacional del departamento fue tal que en los períodos intercensales 1950-1962 y 1962-1972 su tasa de crecimiento casi duplica a la tasa de expansión poblacional a nivel nacional. En contraste con lo observado en las décadas del '50 y '60 del siglo pasado, Caaguazú revierte aquella tendencia en las últimas dos décadas del siglo y expulsa población.

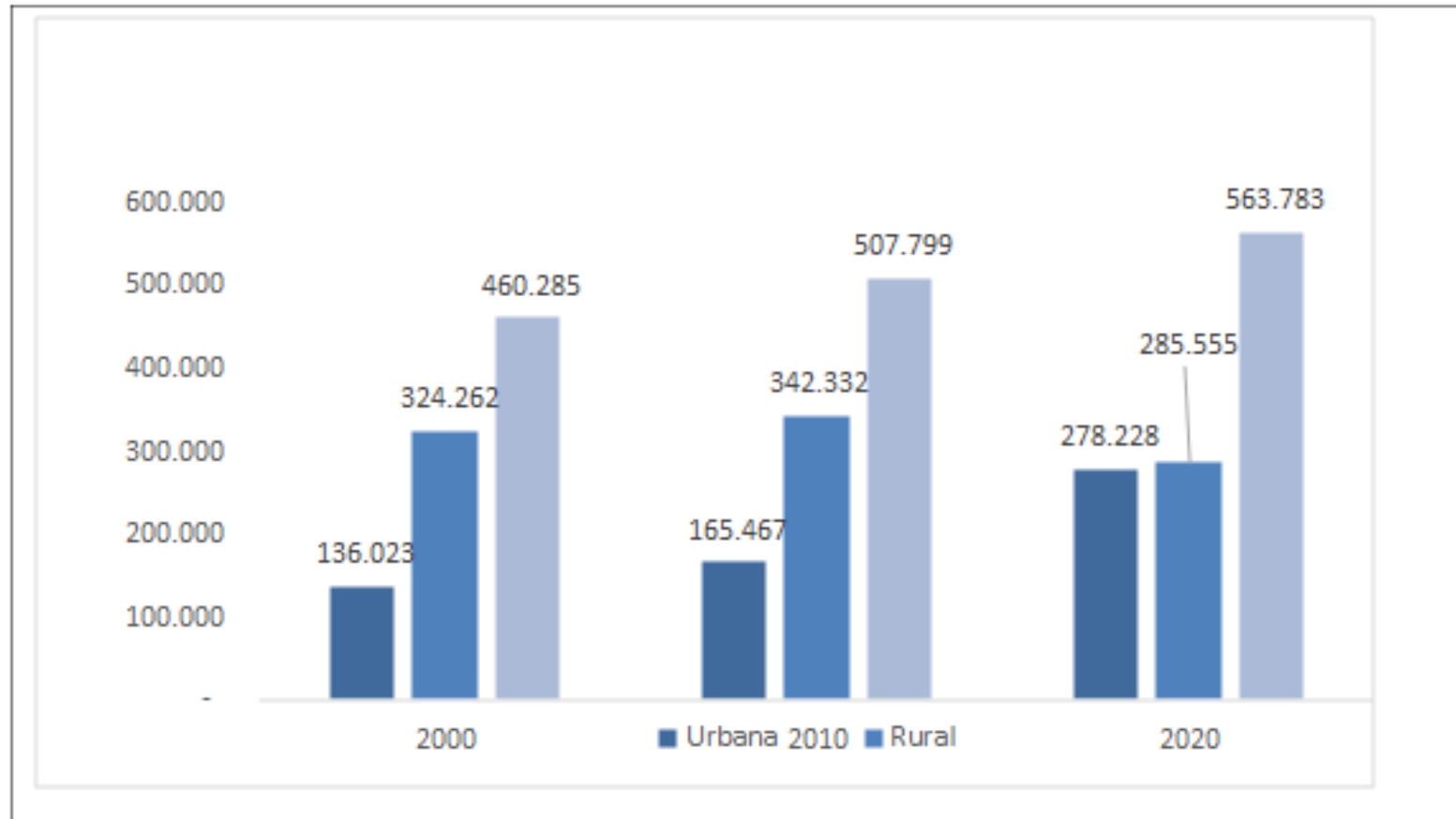
A partir del año 2000 es notable el crecimiento de la población urbana y se invierte su importancia relativa con respecto a la población rural que representaba el 70,4 % del total en 2000, desciende al 67 % en 2010 y llega al 50,6 % en 2020

Población urbana rural (años seleccionados)

Año	Urbana	Rural	Total
2000	136.023	324.262	460.285
2010	165.467	342.332	507.799
2020	278.228	285.555	563.783

Fuente: Elaboración propia a partir de datos de la EPH de la serie comparable - INE

Población urbana y rural (años seleccionados)



Fuente: Elaboración propia a partir de los datos de la EPH de la serie comparable - INE.

Estructura productiva y empleo

- ❑ El Departamento absorbe el 7% de la población ocupada a nivel nacional.
- ❑ La producción agrícola del departamento experimentó transformaciones importantes con el desarrollo del agronegocio de la soja, el trigo y el maíz, en las últimas dos décadas.
- ❑ La reducción de las parcelas campesinas ya era notable entre los últimos dos censos. Así, el Censo agropecuario de 2008 registró 3.641 parcelas menos que las registradas en 1991 en el estrato de explotaciones menores a 20 hectáreas. También la superficie ocupada por estas parcelas disminuyó en 42.712 hectáreas
- ❑ Un subgrupo de explotaciones campesinas se incorporó al agronegocio a través de empresarios que proveían servicios para la producción de soja, un cultivo que requiere insumos y equipamiento proporcionados por proveedores que hicieron altamente dependientes a las explotaciones campesinas que producen soja y que acabaron endeudadas.

Cantidad de explotaciones y superficie total

Tamaño de las explotaciones	1991		2008	
	Explotaciones	Superficie (has)	Explotaciones	Superficie (has))
<20 ha	38.365	252.529	34.724	209.817
>20 ha <50 ha	3.965	105.174	2.776	73.834
>50 ha <100 ha	692	45.672	601	39.388
>100 ha <1.000 ha	535	139.732	734	209.444

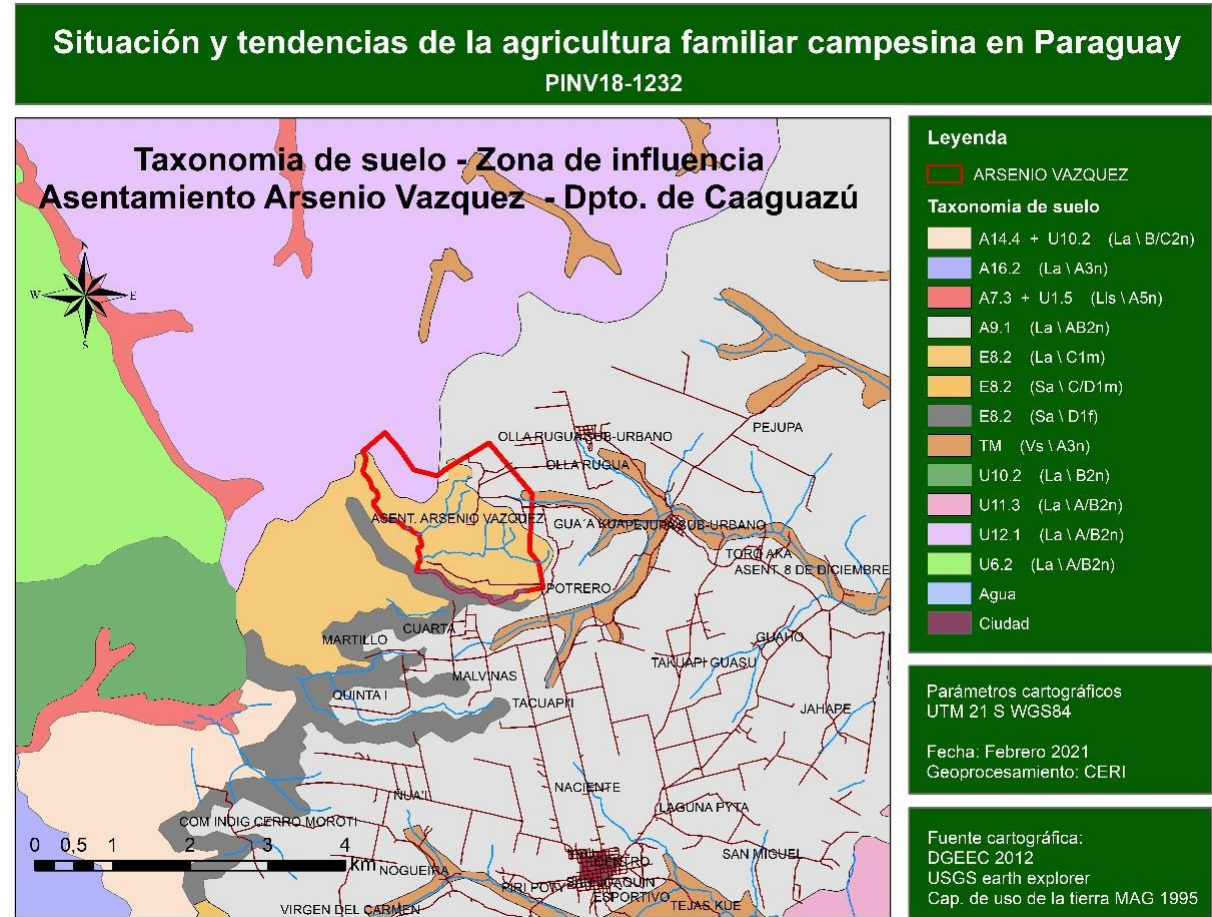
Fuente: MAG 2009

Crisis climática

El departamento está afectado por la crisis climática que impacta negativamente en la salud humana, sobre las plantas y los animales. Un estudio reciente refiere que en 2019 se registraron las temperaturas más elevadas de los últimos 30 años, coincidiendo con ondas de calor más altas y frecuentes (Grasi y otros; 2020). Esta investigación refiere también que los períodos secos se volvieron más prolongados en los últimos años y el promedio de temperaturas mínimas extremas fue superior en la última década.

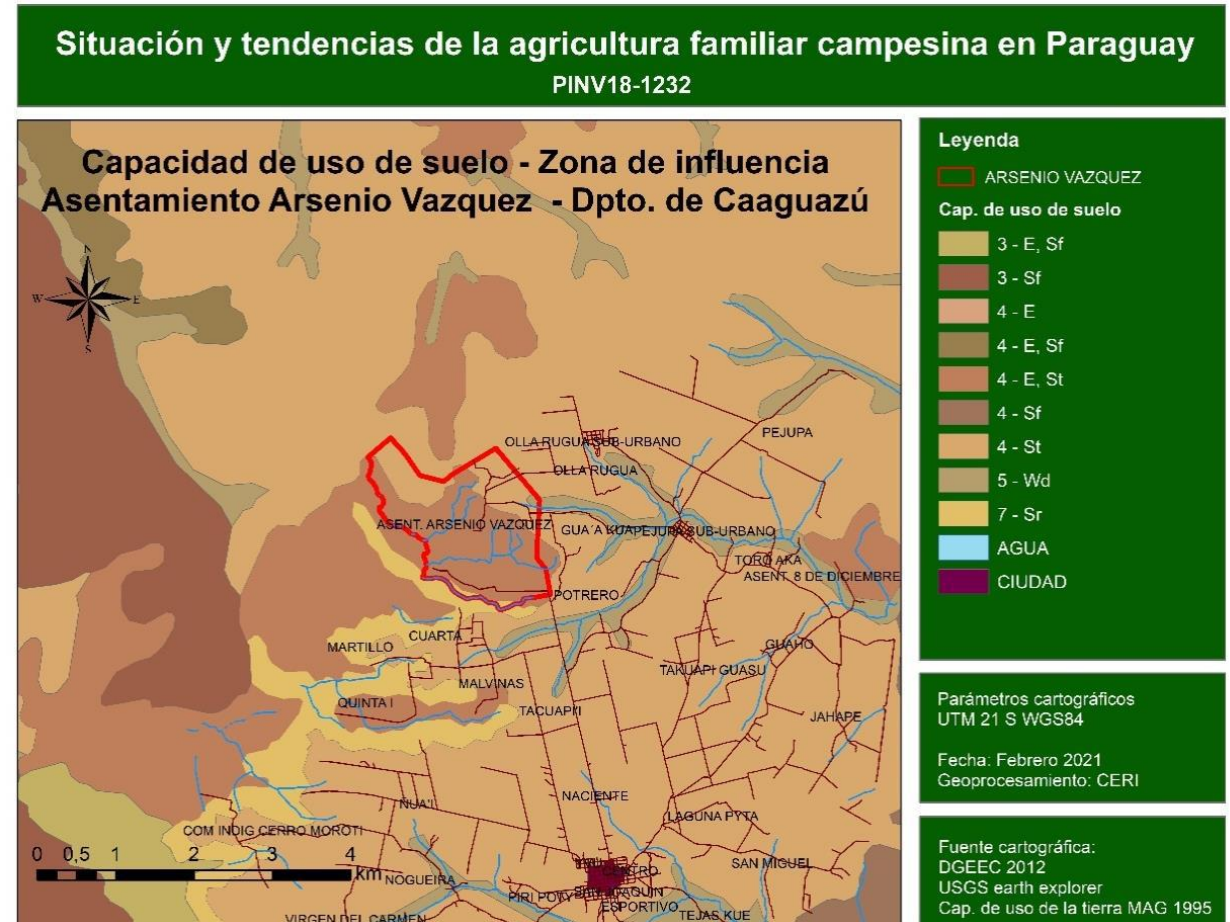
Estudio de casos. Asentamiento Arsenio Vázquez. Distrito de San Joaquín. Departamento Caaguazú

El asentamiento se caracteriza por un terreno accidentado, que combina lugares altos y bajos; una parte elevada con una taxonomía de suelo de orden Entisol con suelos profundos amarillos rojizos (tipo III), con capacidad de uso productivo para la agricultura, ganadería, pecuaria en general y forestal, con fertilidad relativamente buena.



Estudio de casos. Asentamiento Arsenio Vázquez. Distrito de San Joaquín. Departamento Caaguazú

En la parte baja se tiene un suelo del tipo IV, sumamente accidentada con pendientes muy pronunciadas de hasta 35% con baja disponibilidad de materia orgánica, horizonte poco profundo, baja capacidad de retención de humedad y presencia de subsuelo rocoso del tipo 4 y 5, con vocación para la ganadería y forestal.



Organización social de Arsenio Vázquez

La principal organización social que articula a las familias de este asentamiento campesino es la Federación Nacional Campesina. En el asentamiento poseen un almacén comunitario, una escuela básica y una capilla católica.

Las decisiones son tomadas en asambleas deliberativas, reuniones en cada núcleo y encuentros para trabajos comunitarios que resultan de relaciones vecinales relativamente sólidas.

En general, las unidades familiares campesinas cuentan con lotes de 10 hectáreas en promedio, tienen una amplia variedad de cultivos que oscila entre 5 a 10 rubros cultivados combinando la producción agrícola con la pecuaria que incluye ganado vacuno, cerdos y aves de corral.

Buenas prácticas observadas

En Arsenio Vázquez la producción es diversificada. Mencionan que a la agricultura campesina le falta la inclusión de la ciencia ya que reciben muy limitada asistencia, no cuentan con sistemas de riego ni semillas resistentes.

Una buena práctica resaltada fue haber implementado la venta de los productos de la chacra en la cantina de la escuela.

MOMENTOS DEL TALLER

Diálogo y reflexiones en el grupo para identificar fortalezas, debilidades, oportunidades y amenazas y plantear propuestas de solución con plazos y posibles responsables, ya sean institucionales (públicos y/o privados), organizacionales, sectoriales, etc.