

# TECNOLOGÍA Y MUJERES EN CONTEXTO DE PANDEMIA

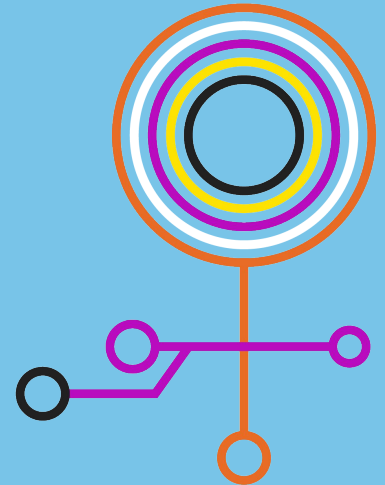
Estrategias digitales para prevención de la violencia,  
fortalecimiento del empoderamiento económico  
y reducción de la propagación del COVID-19

PROGRAMA PROCIENCIA - CONVOCATORIA 2020 - PROYECTO PINV20-273

10 Junio 2021 / Asunción, Paraguay

## EQUIPO DE INVESTIGACIÓN

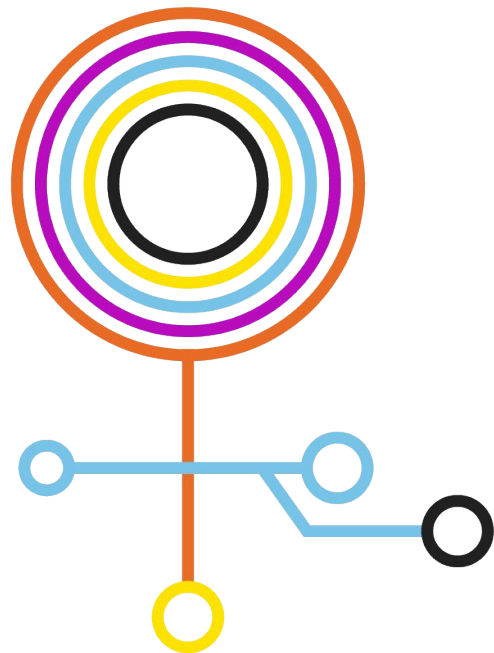
- **Adriana Insaurralde**  
Directora del proyecto
- **José Manuel Gómez**  
Investigador especialista en empoderamiento económico
- **José Britos**  
Investigador tutor
- **María Molinas**  
Investigadora tesista
- **Norma Ubaldi Garcete**  
Investigadora especialista en género
- **Elena Cubilla**  
Investigadora especialista en educación y soluciones digitales
- **Laura Morinigo**  
Coordinadora general del trabajo de campo
- **Mauricio Romero**  
Investigador



## CONTEXTO

En situaciones de emergencias como la pandemia del COVID-19, la violencia contra las mujeres, la sobrecarga de tareas de cuidados, la pérdida de fuentes de ingresos y la brecha digital constituyen riesgos agravados para las mujeres de sectores pobres y vulnerables.

Los hallazgos de la investigación ofrecen información sobre los usos de herramientas digitales seleccionadas para el empoderamiento de las mujeres, así como datos que pueden ser útiles para guiar políticas públicas de igualdad de oportunidades, con foco específico en la situación de las mujeres de sectores en situación de vulnerabilidad.



# OBJETIVO

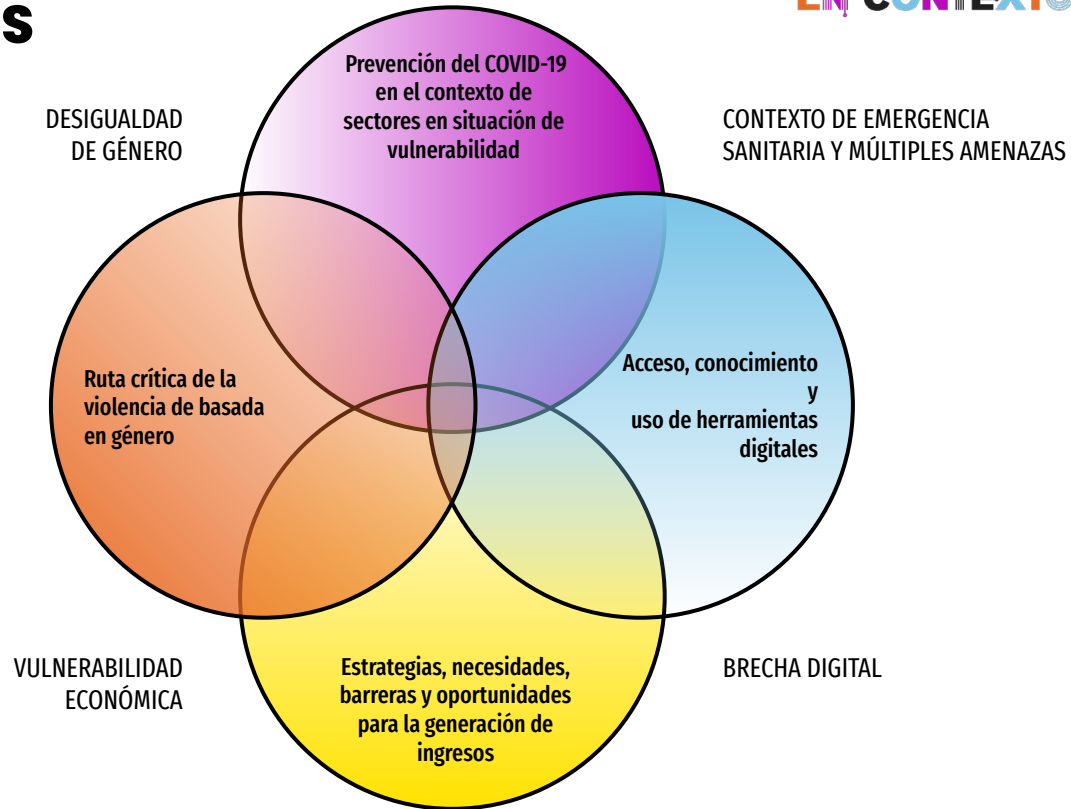
## Objetivo general

- Conocer evidencia sobre estrategias de soluciones digitales validadas en la mejora de las capacidades y herramientas de las mujeres de sectores en situación de vulnerabilidad residentes en 3 centros del programa de protección social Abrazo. El enfoque específico del estudio se centra en el desarrollo de comportamientos de reducción de la propagación del COVID-19, el empoderamiento económico, la prevención y protección de las mujeres ante la violencia de género, basadas en herramientas de conectividad digital.

## Objetivos específicos

- Incrementar y difundir los conocimientos sobre la realidad de las mujeres.
- Generar un modelo validado de estrategia digital, orientado a fortalecer el acceso y las capacidades de las mujeres.
- Aportar propuestas y recomendaciones de políticas públicas basadas en la evidencia.

# DIMENSIONES DE ANÁLISIS



**ENFOQUE DE IGUALDAD DE DERECHOS Y GÉNERO**

# METODOLOGÍA Y DATOS

Investigación aplicada con foco en IAP:

- (a) Las medidas de prevención del COVID-19
- (b) Al uso y acceso a comunicación remota y tecnología digital;
- (c) Las modalidades de la ruta crítica de la violencia contra las mujeres en el contexto de la pandemia; y el impacto de la pandemia en la generación de ingresos; a fin de entender las características de los problemas sociales y necesidades de la población, identificar soluciones y recomendaciones para políticas públicas.

*SE UTILIZA UNA COMBINACIÓN DE DATOS CUALITATIVOS Y CUANTITATIVOS. LA TOMA DE DATOS SE BASÓ EN ESTRATEGIAS DIGITALES DE INVESTIGACIÓN REMOTA EN LOS CASOS POSIBLES, Y FUE COMBINADA CON ENTREVISTAS Y GRUPOS FOCALES.*



## PARTICIPANTES

- **Total de participantes:**  
121 mujeres de tres comunidades:  
dos del Departamento Central y  
una del Departamento de Itapúa.
- **Criterio de selección:**  
Participantes del Programa Abrazo, según  
acuerdo establecido entre el MINNA y  
Fundación Capital.



# CARACTERIZACIÓN DE PARTICIPANTES

- 70% de la muestra se encuentra en un rango de edad de 20 a 39 años, aproximadamente.
- 3 personas menores de 18 años en promedio por hogar de cada mujer participante del estudio, aproximadamente.
- 1 persona mayor de 65 años en promedio por hogar de cada mujer participante del estudio, aproximadamente.
- 70,2% de las mujeres viven con sus parejas y 30% de mujeres que no conviven con una pareja, lo que constituye un porcentaje que se aproxima a la proporción de mujeres jefas de hogar en el nivel nacional.
- 20% de las entrevistadas reportó haber accedido a 6 años de escolarización, mientras el 36,5% refirió cursar entre 1 a 5 años de escuela.

BARRIO SAN FRANCISCO, ZEBALLOS CUÉ, CENTRAL	VILLA 24 DE JUNIO, SAN LORENZO, CENTRAL	PIRO'Y, ENCARNACIÓN, ITAPÚA
Participan del centro comunitario Abrazo	Participan del centro comunitario Abrazo	Participan del centro comunitario Abrazo
Participan del Observatorio de Ciudadanía Económica de FC	Participan de grupos de ahorro de FC	



# ESTRATEGIA DIGITAL Y TEORÍA DE CAMBIO

IGUALDAPP

igualdapp

APPTITUDE

APP TITUDE

LUCI KYRE'Y



CON-HÉCTOR



- Contenidos adaptados a la población.
- Idiomas Guaraní y Español paraguayo.

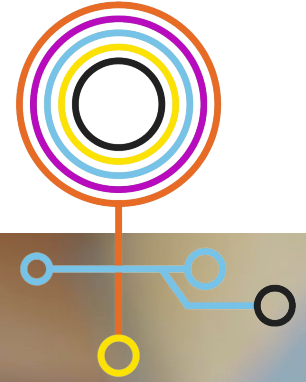
- **Consejos, herramientas e información relevante sobre:**
  - Fortalecimiento de ingresos.
  - Salud financiera.
  - Estilo de vida saludable y prevención de COVID-19.
  - Igualdad entre mujeres y hombres.
  - Canales de atención ciudadana: salud, justicia, atención en casos de violencia.

# ESTRATEGIA DIGITAL Y TEORÍA DE CAMBIO

SOLUCIÓN	TECNOLOGÍA USADA	IDIOMAS MANEJADOS	CONTENIDOS
<b>Apptitude</b>	Aplicación de edutainment para tabletas	Guaraní (Oral)	Foco en contenidos de emprendedurismo y habilidades blandas: proyecto de vida, perfil de negocio, servicio al cliente, educación financiera, etc.
<b>IgualdApp</b>	Aplicación de edutainment para tabletas	Guaraní (Oral)	Foco en contenidos de igualdad: relaciones intrafamiliares, comunicación asertiva, prevención de la violencia, empoderamiento, etc.
<b>Luci Kyre'ỹ</b>	Estrategia digital vía WhatsApp	Español	Contenido variado: igualdad, prevención del COVID-19, emprendimiento, etc.
<b>Con-Héctor</b>	Asistente virtual vía WhatsApp con chatbot	Español	Contenido variado: igualdad, prevención del COVID-19, emprendimiento, etc.

## IMPLEMENTACIÓN

Fundación Capital en alianza con el MINNA implementa estrategias de empoderamiento económico basadas en herramientas de formación digital .



# ESTRATEGIA DIGITAL Y TEORÍA DE CAMBIO

La hipótesis general es que el modelo influye en la mejora de las capacidades de afrontamiento, conocimientos, actitudes y/o conductas de las mujeres participantes en una relación significativa con las herramientas digitales de dicho modelo.



# VÍDEO



a buenas, y no a golpes.



**RESULTADOS**

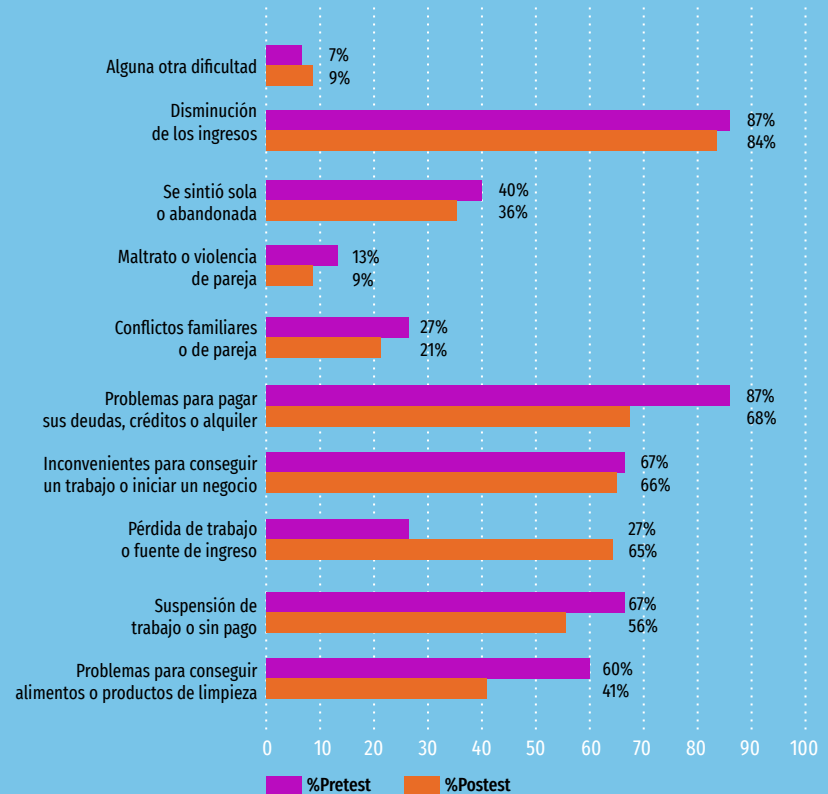
## RESULTADOS

### DIMENSIÓN ECONÓMICA

El cierre de guarderías y escuelas han sido factores directamente relacionados con la pérdida de trabajos y fuentes de ingreso. En general, la mayoría de las mujeres se ha visto obligada a suspender o a reducir de manera drástica sus actividades económicas.

El apoyo de los kits de víveres por parte del MEC y el MINNA han servido para aportar a iniciativas colectivas como las ollas populares.

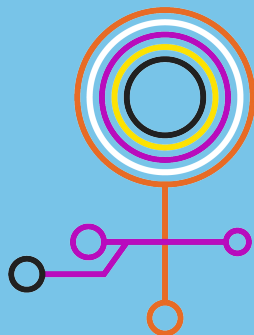
Los servicios de protección social, donde estuvieron disponibles, han sido fundamentales para el acceso a alimentos y otras necesidades básicas.



# RESULTADOS

## DIMENSIÓN ECONÓMICA

Se realizó un ejercicio de reflexión en los grupos focales que indagó sobre principales actividades económicas en tres períodos identificados: antes de la pandemia, durante la cuarentena y en la actualidad. Se observa un patrón de precariedad general de las fuentes de ingreso, y así también el agravamiento de esta situación preexistente con la pandemia del nuevo coronavirus.



CENTRO COMUNITARIO	ACTIVIDAD ANTES DE LA PANDEMIA	ACTIVIDAD DURANTE LA CUARENTENA	ACTIVIDAD ACTUAL
Piro'y Encarnación	Trabajo en vertedero 3 veces por semana	Ninguna (Huerta, cría de gallinas para consumo y venta)	Vertedero 1 vez por semana, recicladora.
	Empleada Doméstica	Ninguna	Venta (Cosméticos, hielo)
	Ama de casa	Ama de casa	Ama de casa
	Venta de remedios, verduras, pollo, huevo	Nada	Nada
	Huerta	Huerta	Huerta
San Francisco, Zeballos Cué	Reciclaje	Nada	Nada
	Empleada Doméstica	Delivery de comida	Nada
	Trabajo en el puerto	Trabajo en el puerto por turno con la pareja	Limpiar parabrisas
Villa 24 de junio, San Lorenzo	Ventas ambulantes	Nada	Venta desde la casa
	Empleada Doméstica	Nada	Venta de comida
	Manicurista	Manicurista	Manicurista



# RESULTADOS

## VIOLENCIA CONTRA LAS MUJERES

### Contexto de la VBG durante la pandemia y la investigación

Llamadas al 137 del MinMujer en contexto de pandemia ► Incremento 78% con relación a los mismos meses del año pasado.

De marzo a octubre de 2020, las solicitudes de atención a mujeres en situación de violencia, en las diferentes líneas y sistemas de comunicación del MinMujer ► Incremento 89%, con relación a los mismos meses del año 2019.

Mujeres del estudio pierden trabajos e ingresos / Tareas de cuidado aumentan.

### En este contexto:

- Normas sociales de género (machismo – actitudes machistas) ► Justifican: Discriminaciones contra las mujeres – VBG – estereotipos de género.
- La disminución de actitudes machistas era una diferencia esperada en la teoría de cambio, al utilizar IgualdApp y Luci Kyre'ÿ.
- Entre el pretest y postest ► Se identifica una disminución de actitudes generadoras y sostenedoras de desigualdades de género y VBG / Multicausalidad.

# RESULTADOS

## VIOLENCIA CONTRA LAS MUJERES

FACTORES RELACIONADOS AL RIESGO DE VBG	PROPUESTAS DE LAS MUJERES
<p>A más edad, mayor conformidad con creencias y actitudes que justifican la VBG y la discriminación hacia las mujeres ► Políticas por grupos etarios.</p> <p>Analfabetismo funcional y baja escolarización ► Políticas y medidas acorde al perfil de escolaridad y condición socioeconómica.</p> <p>Poblaciones urbanas pobres y vulnerables y que hablan guaraní.</p> <p>La VBG como un factor que limita el empoderamiento económico de las mujeres ► Políticas integrales.</p> <p>La persistencia de actitudes y creencias legitimadoras de la violencia contra las mujeres ► Reforzar la prevención de la VBG.</p>	<p>Atención inmediata, sobre todo ante riesgo grave y sin importar quién es el victimario.</p> <p>Sensibilización y capacitación ► jóvenes, mujeres, funcionariado público.</p> <p>Servicios cercanos a la comunidad (descentralización) y mayor presencia policial en la comunidad.</p> <p>Que se considere el nivel educativo y económico de las mujeres en la ruta de atención.</p> <p>Asistencia psicológica y jurídica.</p> <p>Difusión ► Dónde solicitar atención y dónde denunciar, según el momento del ciclo de la VBG.</p> <p>Que se cumpla la ley.</p>

# RESULTADOS

## VIOLENCIA CONTRA LAS MUJERES

### RUTA CRÍTICA DE LA VBG

**¿Qué implica? Mujer:** Decisiones, acciones ejecutadas y respuestas encontradas /

**Estado:** Servicios de prevención, atención, protección y sanción.

**¿Qué dimensiones la componen? Individual:**

Conocimiento sobre VBG y servicios públicos; y condiciones personales para accionar /

**Familiar, comunitario y de capital social:** posibles redes de apoyo / **Estatal:** Servicios.

**¿Qué plantean las mujeres? Necesidades, oportunidades y barreras:** económicas; centralización de servicios, inacción y baja confianza en las instituciones públicas; miedo a la reacción del victimario +; importancia del sentido de comunidad.



### DOS PRINCIPALES HALLAZGOS

1. Autoridad policial la más conocida y recurrida.
2. Al menos, 40% de las mujeres del estudio no saben o no responden sobre los servicios estatales de atención a la VBG.

## RESULTADOS

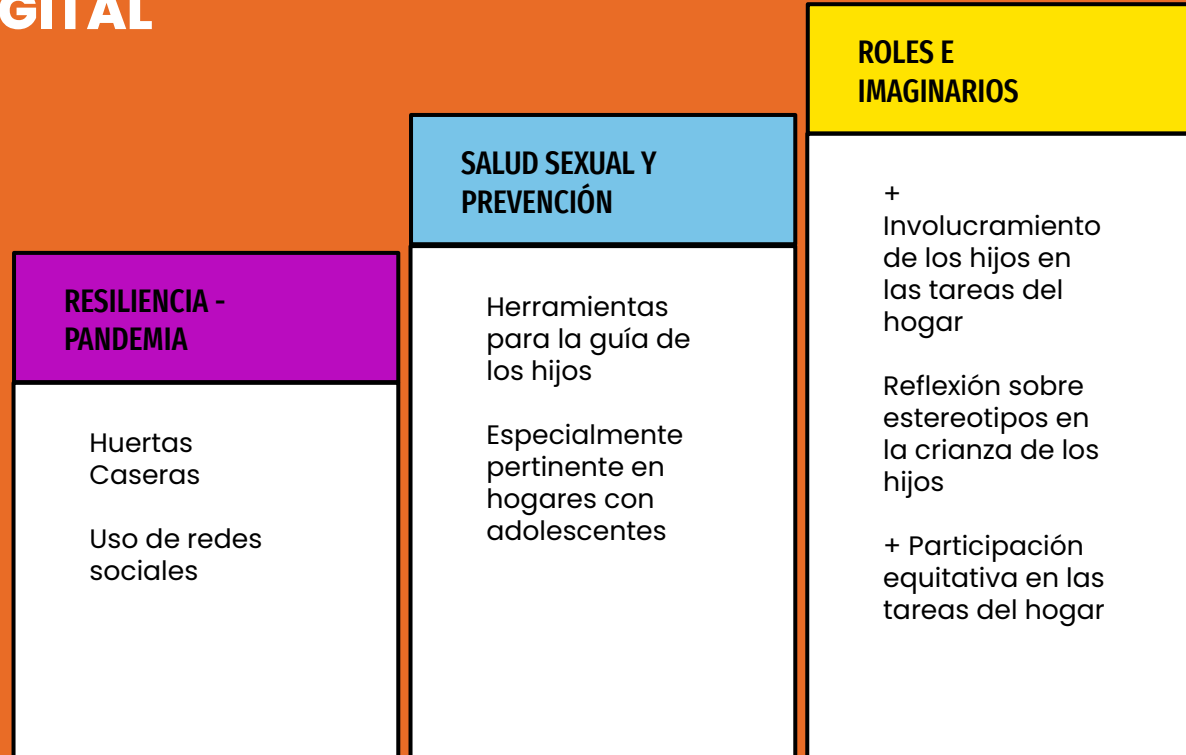
# VALIDACIÓN DE LA ESTRATEGIA DIGITAL

Cambios en términos de relaciones  
intrafamiliares, redistribución de las tareas en  
el hogar y cuestionamiento sobre imaginarios  
sociales de género

Testimonio,  
sesión de grupo con  
participantes del Programa  
Abrazo del MINNA. San  
Francisco de Zeballos Cúe

« A mí lo que más me gustó es lo de la tablet, cómo enseñarle a los chicos lo que vos hacés, te decía por ejemplo que a medida que vos hacés las cosas también le podés enseñar a tus hijos, los quehaceres de la casa. A mi me gustó eso, me sirvió, mi hijo ahora cuando ve que yo arreglo la casa, él ya pone sus juguetes en su lugar, arregla también su cama y en ese sentido me sirvió y me gustó eso. »

# RESULTADOS VALIDACIÓN DE LA ESTRATEGIA DIGITAL



# RESULTADOS

## VALIDACIÓN DE LA ESTRATEGIA DIGITAL

	IGUALDAPP	LUCI KYRE'Y	CON-HÉCTOR
CONTENIDOS RECORDADOS	Focalización en una sola categoría de contenidos (igualdad de género).	Diversidad de temas abordados.  Uso de pequeñas <i>gotas de contenidos</i> .	Diversidad de temas abordados.  Mayor despliegue y ampliación de contenidos .
CAMBIOS GENERADOS	Distribución de las tareas del hogar Participación igualitaria de niños y niñas en las labores domésticas Superación de imaginarios de género.	Asimilación de contenidos y recordación de mensajes prácticos sobre cómo usar las redes sociales en tiempos de pandemia y canales de atención en caso de violencia.	Reforzamiento de los mensajes vistos en Luci sobre el uso de las redes sociales para la comercialización.  Valoración positiva de mensajes de bienestar y <i>salud mental</i> , manejo de estrés en tiempos de pandemia y consejos para la <i>escuela en casa</i> .
INTERACCIÓN	Permite una interacción más grupal.	Sirvió para realizar actividades de tipo <i>push</i> para impulsar la interacción con Con-Héctor.  <i>Hi-touch</i> y es vista como una <i>profe</i> que ofrece guía y consejos.  Posibilidades de interacción individual y personalizada.	Facilita la profundización y despliegue de información.  Interacción automatizada y estandarizada.  Interacción a nivel individual.

# RECOMENDACIONES PARA MODELO DIGITAL



# RECOMENDACIONES DE POLÍTICAS PÚBLICAS

- **Incluir**, de manera permanente, profesionales de salud mental en las USF y toda instancia de SP que preste servicios a mujeres víctimas de violencia (Dirigida a: MinMujer – MSPyBS – MH).
- **Sensibilizar y capacitar**, con amplia cobertura geográfica y carácter permanente, al personal policial en los temas propuestos; y ampliar cobertura geográfica del Depto. de Atención a Víctimas de Violencia Intrafamiliar de la PN (Dirigida a: MinMujer – MI – PN – MH)





**PREGUNTAS  
DEL PÚBLICO**

# GRACIAS